

TCI News & Views

Comments from Our Readers

Jan Verhelst wrote: Some feedback on last month's article "The Curious Case of the 103-Year-Old Car Phone."

This "car phone" system, which used two rods, reminds me of a 1920s ATEA catalogue that contained an item, written in French, titled "Postes Téléphoniques: Appel magnétique et batterie locale" that provided phones and accessories for

use in tropical countries such as the Congo, a Belgian colony in Africa.

One had a system in the brousse with two bamboo canes into which a wire was braided. These were used as a "mobile phone" on the road.

We assume it was used to test aerial lines between two cities.

Another possible use could be that it was used in case of emergency, i.e., a car broke down in the middle of

nowhere, and one needed assistance.

I described this in my first book on ATEA.

So the "technique" to connect a car phone to aerial lines with two rods in the 1920s is not fantasy; it was really used. I did not double-check this in one of Ericsson's catalogs. See this month's Bonus Pages for full catalog page. 📖

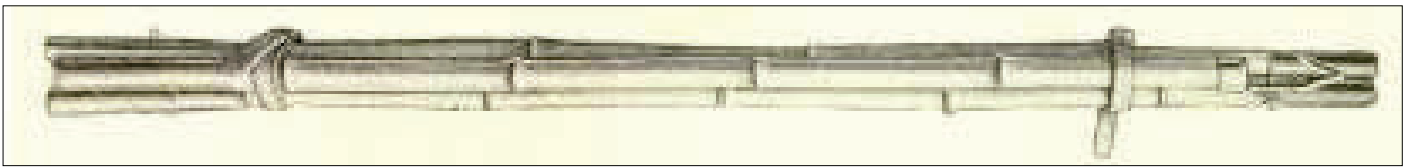


Fig. 1 - Illustration: Bundle of Bamboo, from the 1920s ATEA Catalog



POSTES TÉLÉPHONIQUES
APPEL MAGNÉTIQUE ET BATTERIE LOCALE

1920s ATEA Catalog Cover

5. — Données synoptiques.

Ce poste comprend :

une sonnerie polarisée de 1000 ohms ;
un générateur à 3 aimants à double coupe circuit, induit de 1000 ohms permettant de sonner à travers une résistance de 20 à 25 000 ohms ;
une bobine d'induction ;
un microtéléphone avec interrupteur dans la poignée comportant un microphone à capsule amovible et un récepteur de 65 ohms ;
un condensateur de 1/2 Mfd. ;
un bouton de contrôle ;
un vibreur avec bouton de commande ;
2 éléments de pile sèche ;
1 prise de terre ;
1 courroie bandoulière.

Dimensions : longueur 240 m/m
 largeur 150 m/m
 hauteur 215 m/m.

Poids net : 5,500 Kg.

Désignation : Modèle **Ld. 920**



Fig. 25. — Poste portatif Ld. 920 (fermé).

6. — Perche de contact en bambou. La perche de contact est indispensable lorsque l'appareil portatif est destiné à servir de poste de surveillance ou de secours le long des lignes téléphoniques.

La perche comporte quatre bambous de 1 m. 25 de longueur chacun, munis à leurs extrémités d'un manchon en laiton permettant un emboîtement rigide. L'élément inférieur porte à une de ses extrémités un manche arrondi facilitant la manœuvre de la perche lorsque celle-ci est dressée, l'élément supérieur porte à une de ses extrémités un crochet en cuivre de forme spéciale assurant un contact certain sur la ligne, ce crochet porte une borne de connexion à laquelle doit être attaché le fil conducteur connecté à l'appareil.

La perche est à un seul contact et ne permet la connexion que sur un fil de ligne ; lorsque la ligne aérienne comporte deux conducteurs et qu'on ne peut faire usage du retour par le terre, il y a lieu de prévoir deux perches. Pour le transport, les 4 éléments de bambous sont assemblés au moyen de deux fortes courroies.

Désignation de l'appareil portatif avec perche de contact :

avec une perche : Modèle **Ld. 925**

avec deux perches : Modèle **Ld. 926**

Désignation de la perche seule : Modèle **F. 501**

Poids de la perche complète : 2,100 Kg.



Fig. 26. — Perche de contact composée de quatre bambous de 1 m. 25

7. — Poste portatif pour usage sous les tropiques.

Le poste décrit ci-dessus peut également être construit pour usage sous les tropiques, dans ce cas la boiserie est faite en teck, tous les orifices sont obturés, les enroulements et cordons sont spécialement traités pour résister sous l'atmosphère humide des climats tropicaux.

Désignations :

Poste portatif seul : **Td. 920**

Poste avec une perche bambou : **Td. 925**

Poste avec deux perches . . . : **Td. 926**

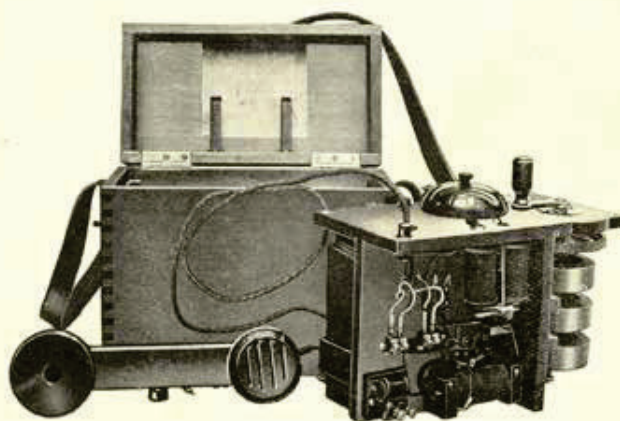


Fig. 27. — Tous les organes sont montés sur la planchette formant la face supérieure de la caisse, l'enlèvement de cette planchette permet donc d'accéder directement aux organes.